

a destacar



#### ELS DETALLS

La cimentació, mitjançant estacques prefabricades, és un dels aspectes constructius més interessants



#### L'ENTREVISTA

El gerent de l'UTE Stadium exalta la coordinació amb què s'ha treballat en l'obra

# Punt d'inflexió a l'Espanyol

Aquest diumenge s'inaugura oficialment el nou estadi del club esportiu, entre Cornellà i el Prat

Està pensat per revitalitzar una zona de més de 198.000 m<sup>2</sup>

**M** DARÍO REINA  
Àrea Monogràfics

El 2003 quan els despatxos Reid Fenwick Asociados i Gasulla Arquitectura i Gestió van guanyar el concurs internacional convocat per l'RCD Espanyol per dissenyar el seu nou estadi de futbol i seu social, així com per ordenar els edificis adjacents. Els treballs presentats al certamen –l'elevat nivell del qual demostren finalistes de la talla de Jean Nouvel, o els estudis HOK i Arquitectónica– havien de fer la proposta d'un estadi per a 40.000 espectadors, les noves oficines, un museu del club i àrees comercials annexes. El solar a ordenar estava situat entre els termes municipals de Cornellà de Llobregat i el Prat de Llobregat, en l'anomenada Plana del Galet, una superfície de 198.300 metres quadrats.

Sis anys més tard, la proposta s'ha convertit en realitat, i diumenge que ve farà la seva posada de llarg. Es tracta d'un estadi d'última generació, que ha tingut en compte criteris mediambientals i d'accessibilitat, amb un gran impacte de la grada sobre el camp i una imatge exterior que no deixa indiferent. En definitiva, un estadi amb quatre estrelles –podrà ser utilitzat com a amfiteatre per a una final de la Copa de la UEFA– i un èxit organitzatiu per part del club, l'UTE Stadium i l'equip interdisciplinari format per Reid Fenwick i Gasulla Arquitectura i Gestió, a més dels consultors Arup, Arup Sports, Indus i PGI.

#### MODERN I D'ÚLTIMA GENERACIÓ

“El principal criteri a l'hora de dissenyar l'estadi ha estat optimitzar-ne la funcionalitat, l'economia i l'estètica i, amb un pressupost auster, introduir tots els requisits d'un esta-



## La fitxa tècnica

<b>Client</b> RCD Espanyol	<b>Oficines club</b> 2.510 m <sup>2</sup>
<b>Localització</b> Cornellà de Llobregat i el Prat de Llobregat	<b>Locals comercials club</b> 12.954 m <sup>2</sup>
<b>Superfície</b> 81.163 m <sup>2</sup>	<b>Places pàrquing club</b> 252 unitats
<b>Capacitat</b> 40.000 espectadors	<b>Principals despatxos d'arquitectura</b> Reid Fenwick Asociados i Gasulla Arquitectura i Gestió
<b>Localitats cobertes</b> 91,5%	<b>Arquitectes esportius</b> Arup Sport
	<b>Enginyeria d'estructura</b> Indus (obra), Arup (projecte)
	<b>Enginyeria d'instal·lacions</b> PGI Grup (Girona)
	<b>Constructora</b> FCC Construcció i Copisa

Fotografia feta fa uns dies a l'exterior de l'estadi.

di modern i d'última generació com a nova casa de l'afició de l'RCD Espanyol”, expliquen els socis arquitectes.

La nova infraestructura ha estat concebuda com una “fita generadora de l'espai que l'envolta”, que es tractava d'una zona desestructurada, segons s'explica en la memòria tècnica. A manera de plaça, s'ha peraltat el terreny circumdant, fent la impressió que l'estadi descansa sobre el parc, al mateix temps que es generen noves situacions d'interrelació ciutadana. “S'ha dissenyat com un objecte net i contundent, introvertit en si mateix i de geometries clares”, diuen els arquitectes.

#### ESPECTACLE PRÒXIM

**LA PROXIMITAT DE LA GRADERIA AL TERRENY DE JOC ÉS UN DELS TRETS BÀSICS**

Entre els diferents elements de l'estadi, s'han de destacar els següents:

→El bowl. Està compost per diverses plantes de graderia de traços rectilinis, aspecte cristal·logràfic i perfecta visibilitat, que envolten el conjunt i permeten la creació d'uns espais completament diàfans.

La grada inferior (perimetral) es caracteritza per l'escassa distància que la separa de les línies de camp (sis metres als laterals i set i mig als extrems), perquè el públic es trobi com més a prop millor del joc.

A la grada intermèdia es crea una dotació de llotges privades i, a prop de la

presidència, uns seients vips o àrees familiars. Finalment, la grada alta (també perimetral) flota sobre la línia de llotges, i inclou la zona de presidència (a la part oest).

→La coberta. Sembla flotar sobre quatre enormes jàsseres que, en una pirueta estructural, cobreixen llums de fins a 200 metres. Gràcies a aquesta, 37.113 butaques quedaran resguardades de la pluja i el sol. Això equival al 92,5% de la capacitat de l'estadi (només quedaran al descobert les cantonades aixamfrades del bowl).

Les bigues, amb la seva estructura triangular, semblen flotar en l'espai, i constitueixen unes de les característiques més innovadores. Són protagonistes a l'estadi i, a causa de la seva altura sobre aquest, generen una sensació de pressió sobre el camp i concentren la visió dels espectadors cap al joc.

→L'anell o mur perimetral. El bowl està envoltat per un edifici circular que té com a funció concentrar tots els requisits del programa de l'estadi, com lavabos, botigues, escales, i maquinària d'instal·lacions. Per garantir tots aquests usos, existeixen grans esplanades interiors amb vistes i accés directe al camp.

Les façanes perimetrals s'han entès com un teló flotant de vidre que cobreix les peces de l'anell i que reflecteix els colors del club: una gamma de blaus que donen moviment a la façana i que serveixen com a reclam des de la veïna autopista. El seu acabat translúcid i la disposició de la il·luminació proporcionen una espectacular imatge nocturna.

#### PREMI QUATRIUM

Els autors del projecte del nou estadi de Cornellà-el Prat, Mark Fenwick, Javier Iribarren i Esteban Gasulla, han estat guardonats amb el premi Quatrium a la millor obra d'arquitectura esportiva realitzada aquest any, que entrega Grupo Via i que constitueix un dels guardons més importants en els sectors immobiliari, d'administració de projectes (project management), enginyeria, interiorisme, arquitectura i hotelier. ☉

U.T.E. STADIUM



# Els detalls de l'obra

Un recinte per a 40.000 persones

## l'objectiu

Coherència en els requeriments del programa funcional

Està tot preparat. L'Espanyol té a punt els cànctics per a l'afició: la nova casa blanc-i-blava compta, abans de la seva estrena, amb tres peces musicals que els periquitos poden escoltar a la web del club. Millor anar assajant perquè aquest diumenge, quan s'inauguri el nou estadi, s'atiparan de repetir-les. A més, hi haurà samarretes commemoratives del partit, bufandes, banderins... El millor record, sens dubte, serà haver-hi estat. Comprovar com és l'estadi i com ha evolucionat des de la solució inicial fins al resultat final. Respecte al projecte presentat en concurs, s'han introduït una sèrie de modificacions per donar més coherència a tots els requeriments del programa funcional i oferir una imatge més unitària. Que comenci el partit.



# Una casa moderna amb un disseny d'última generació

Els desafiaments constructius que ha plantejat el nou estadi de l'RCD Espanyol fan encara més valuosa la nova seu de l'equip blanc-i-blau

**M** DARÍO REINA  
Àrea Monogràfica

**U**n projecte a gran escala". Això és el que ha suposat fer realitat el nou camp de l'Espanyol, segons els arquitectes del projecte. Es tracta d'una obra de complexitat tècnica que va tenir com a punt de partida una campanya d'anàlisi del terreny, a fi d'obtenir les dades necessàries per al correcte desenvolupament de les següents fases. "Aquesta anàlisi ha determinat que el terreny és de molt males condicions, està compost per agregats de reblliments orgànics [...] i llims de riu", afirmava llavors la memòria descriptiva de l'obra. En el mateix document es deia que s'haurien d'executar, en conseqüència, "fonaments profunds de fins a 25 metres, segons les zones". A més, recomanava "l'ús de forjats sànitars". Es van iniciar llavors les excavacions, els desmuntis i terraplenaments per crear les plataformes definides en els plànols.

Acabada aquesta fase, era hora de començar a modelar el recinte. L'estructura de la base de sustentació del bowl seria de formigó armat, tant prefabricat com *in situ* (excepte alguns elements metàl·lics). Tota la graderia i els vomitoris serien peces prefabricades i els forjats serien una barreja de sistema prefabricat i *in situ*.

Finalitzada l'estructura bàsica, era el torn de les cobertes, cada una amb

unes característiques pròpies, segons les zones. La de la grada de tribuna principal i grada est se sustenta en el seu perímetre sobre una estructura que tanca el camp de forma rectangular i que consta de gelosies principals de 2,5 metres de cant realitzades a base de tubs d'acer. Quatre enormes bigues de nou metres de cantell recorren transversalment i longitudinalment el camp, salvant les llums principals de 160 i 200 metres. Per una altra part, una malla espacial de bigues gelosies de 2,5 metres de cantell –també realitzades a base de tubs d'acer buits– tanca la forma rectangular de la coberta i serveix de suport a les corretges que subjecten l'acabat.

Les estructures de coberta de la zona de l'anell són perfils metàl·lics i forjat en xapa col·laborant. En general, l'acabat és de doble xapa nervada tipus sandvitx *in situ*, amb aïllament de llana de roca de 50 mil·límetres i amb un sistema de recollida d'aigües pluvials integrat. A la zona d'instal·lacions, així com als edificis annexos, s'ha optat per una coberta invertida transitable amb impermeabilització bicapa i acabat en rajola de formigó.

Finalment, el bulevard i les circulacions annexes de la grada oest –seguint la corba de l'anell que descriu l'estadi– tenen una coberta tipus *deck* sobre un entramat rectangular de bigues metàl·liques. Es completa amb elements modulars translúcids de policarbonat, que permeten l'entrada de llum natural.

Pel que fa a les façanes, també són translúcides. S'han cobert les diferents

## ELS PUNTS FORTS

→ Segons els arquitectes, les cobertes han estat un dels elements més importants a l'hora de donar un caràcter propi a aquesta actuació

→ El terreny de joc té una elevada resistència, alta longevitat i capacitat de drenatge, i està preparat per tenir un ús intensiu

→ El cost de l'estadi ha passat dels 36 milions previstos a 65 milions d'euros, de manera que s'ha hagut de renegociar el crèdit sindicat

peces de l'anell amb vidre U-glass armat, col·locat en cambra i pintat per la part interior amb una gamma de colors blaus, grisos i blancs, alhora que s'utilitza una il·luminació mitjançant LED per reforçar el seu impacte.

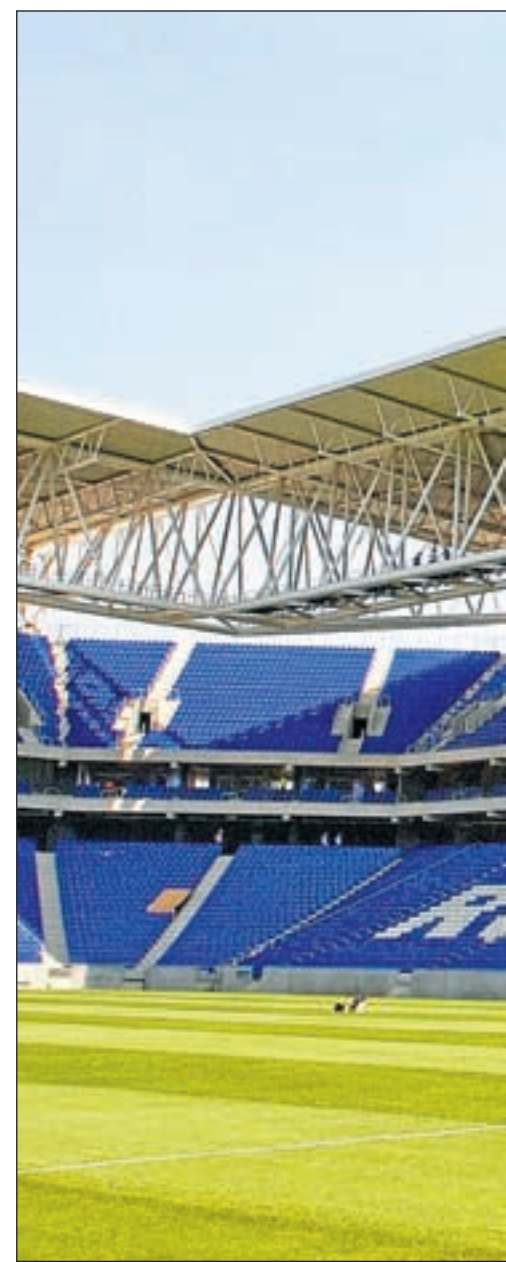
### EL TERRENY DE JOC

Donada la necessitat de disposar d'una àrea d'altres prestacions pel que fa a l'ús i la durabilitat, al terreny de joc s'hi ha aplicat la tecnologia coneguda com a Suspended Water Table, que consisteix bàsicament en la modificació del perfil del terreny, per aconseguir una superfície amb les següents característiques: alta resistència als esforços provocats per la pràctica normal del futbol; possibilitats d'ús intensiu; alt nivell de capacitat de drenatge, i gran longevitat.

Segons això, l'esquema constructiu ha consistit en la modificació completa del terreny i la creació d'un perfil format per tres capes: a la base, una capa de drenatge; a la part superior, una capa portadora del sistema reticular; a la posició intermèdia, una capa de separació (*blinding*) entre les dues anteriors.

A més, a la capa superior s'hi ha implantat sorra de quars amb granulometria i característiques (físiques i químiques) adequades. "S'ha de remarcar que la sorra és l'únic material que, després de ser compactat, conserva una alta porositat, i assegura un bon aireig del sistema reticular i una bona conductivitat hidràulica", expliquen els arquitectes responsables.

D'acord amb els plànols de la ins-



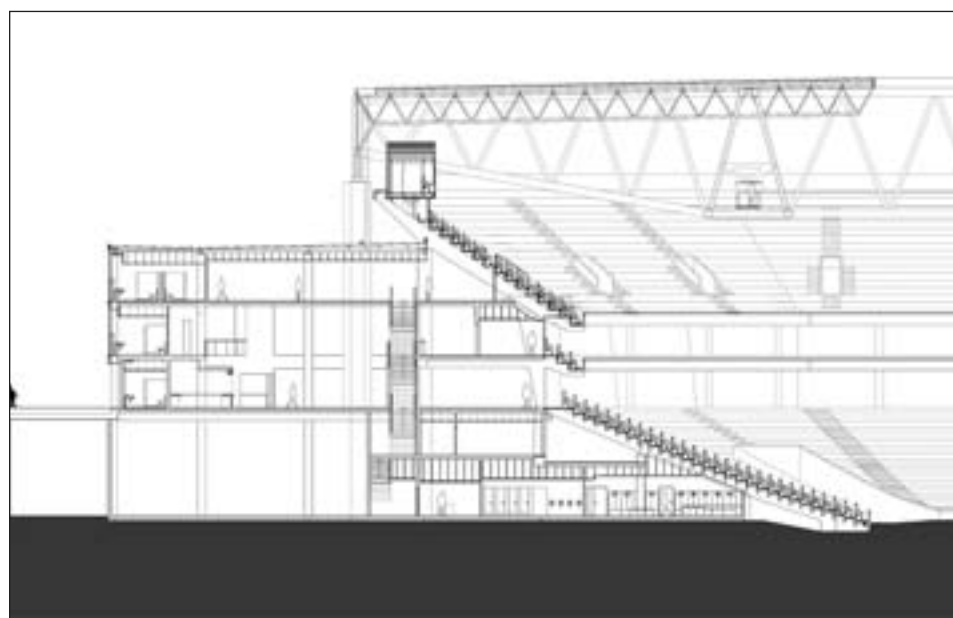
A l'esquerra, vista general del camp. A la dreta

tal·lació, el projecte estableix sis nivells diferents. En primer lloc, la planta soterrani -2, situada a la cota absoluta 7,50 metres, a l'altura de la gespa del terreny de joc. En aquesta planta hi ha els vestidors, els àrbitres, el control antidopatge, la zona de premsa i els magatzems destinats als serveis de manteniment. També l'aparcament, el pàrquing per als vehicles de la premsa i l'accés perquè les ambulàncies i els camions de bombers arribin al terreny de joc.

A la planta soterrani -1, situada a la cota absoluta 12 metres, s'hi ubica la zona de premsa, l'accés vip i el control de policia, així com una altra planta d'aparcament i zones tècniques.

La planta baixa es troba a la cota 15,50 metres, i hi ha els accessos a l'estadi, a més de bars i lavabos. També es recullen altres usos complementaris de l'estadi, com oficines del club i locals comercials.

La planta de llotges i la grada in-



LEO FACCIO

pals (est i oest) i els fons (nord i sud). D'aquesta manera, només queden exposades a les inclemències del temps les cantonades aixamfranades del bowl.

#### COMODITATS PER ALS USUARIS

Entre els serveis per als usuaris que caracteritzen el nou estadi destaquen els següents:

→ A la planta d'accés a la grada alta hi ha la sala de presidència. Es tracta d'una zona d'uns 150 metres quadrats amb vestíbul previ de 60 metres quadrats, dotada de lavabos independents per a homes i dones, zona de preescalfament i cuina i dos petits magatzems per a ús de la presidència i els convidats a la llotja.

→ A la planta d'accés a la grada alta hi ha un espai de 1.875 metres quadrats, darrere de la sala de presidència, preparat per acollir el públic vip i poder fer, en cas de ser necessari, un servei de càtering. Aquest servei compta amb una estada de preparació a la planta soterrani -1 amb un muntacàrregues directe fins a la planta de llotges i accés a la grada alta.

→ Hi ha un total de 58 llotges vips de diferents mides situades a les dues grades principals, i una altra de més envergadura a la zona d'oficines. Compten amb lavabos comuns i zones de preparació de càtering (206 metres quadrats). S'hi pot arribar directament per les escales d'accés general, les oficines del club o bé pels ascensors que els comuniquen amb el pàrquing.

→ Hi ha bars i concessions comercials en nombre, dimensions i distribució homogènia per planta per al públic assistent. Aquestes concessions comercials disposaran de connexions d'aigua, electricitat i possibilitat d'evacuació de gasos i fums, i deixaran al concessionari la responsabilitat de la instal·lació i el muntatge dels seus respectius aparells.

→ Es disposa de lavabos suficients en nombre i mida per al públic assistent, en compliment dels estàndards europeus que regeixen el disseny general de l'estadi: un total de 320 vàters, 320 rentamans i 320 urinaris.

#### EL FINANÇAMENT

El camp ha passat dels 36 milions d'euros inicials, segons s'establia en la memòria del projecte executiu, a 65 milions euros, i Lar-Grosvenor va vendre a Acciona el centre lúdic per 72 milions.

El que havia de ser cost zero –algun conseller va comentar que l'estadi li sortiria gratis a l'Espanyol– ha superat les previsions del club futbolístic, que ha hagut de renegociar el crèdit sindicat de 54 milions i demanar 20 milions més als bancs, posant com a aval una part dels terrenys de la Ciutat Esportiva de Sant Adrià. ●

## normativa

REIAL DECRET 769/1993, DEL 21 DE MAIG

# Prevenió de la violència

EL NOU ESTADI compleix amb tots els requisits que estableix el reial decret 769/1993, pel qual s'aprova el reglament per a la prevenió de la violència en els espectacles esportius. Segons aquest text, els propietaris d'instal·lacions esportives, clubs o societats anònimes esportives han d'adoptar les mesures necessàries perquè els recintes on es desenvolupin les competicions de futbol o bàsquet disposin de localitats numerades i amb seients per a tots els espectadors assistents.

A més a més, aquests recintes esportius han de disposar de zones reservades i distants entre si per situar les aficions dels equips contendents i impedir materialment, mitjançant reixes o elements similars, la circulació d'una zona a una altra.

Segons la normativa, el públic general tindrà –tant en grada superior com inferior– un seient abatible verticalment. Quan es tanca el seient, el respall i el seient s'uneixen de forma que garanteixen

més protecció antivandàlica. Per norma, han d'estar fabricats en polietilè d'alta densitat (amb resistència al foc, si així es requereix).

Per una altra part, les butaques vips i presidencials han de ser de més qualitat i estar realitzades, bàsicament, mitjançant estructura metàl·lica amb bloc i respall de seient en espuma de poliuretà.

Finalment, serà necessari disposar de les banquetes destinades als equips local i visitant, l'àrbitre i les forces de seguretat. ●

termèdia (cota 19,40 metres) és on se situen les llotges vips (a les grades est i oest). A la resta de la planta, hi ha graderia o llotges obertes, a més de bars i lavabos. També s'hi ubiquen altres usos complementaris de l'estadi, com oficines del club o locals comercials.

A la planta d'accés a grada alta –a la cota absoluta 23,30 metres– hi ha els vomitoris (corredors) a les grades superiors, el gran bulevard –sota la graderia del costat oest–, bars i lavabos. També hi ha oficines i locals.

La planta grada alta, situada a la zona més elevada de l'estadi, és el lloc on es reuneix la premsa, on hi haurà la Unitat de Control Organitzativa (UCO) i la megafonia (al ser de pendent inclinat, aquesta planta no té una cota fixa).

Finalment, només queda fer una menció de la planta de cobertes, “que és fonamental a l'hora de donar caràcter a l'actuació”, segons els arquitectes. L'edifici cobreix les dues grades princi-

a, una fotografia feta des de les grades superiors i un plànol de la secció de l'estadi.

**Carlos SÁNCHEZ** | GERENT DE L'UTE STADIUM, CONSTRUCTORA DEL NOU ESTADI DE L'RCD ESPANYOL

# “Ara veiem el resultat final i ens en sentim molt orgullosos”

“Malgrat el seu ajustat cost, és comparable a qualsevol nou estadi dels construïts actualment”

**A**ra que tot està a punt i que els espanyolistes viuen amb entusiasme la nova etapa històrica del seu equip, Carlos Sánchez, gerent de l'UTE Stadium (constructora del nou estadi de l'RCD Espanyol), qualifica de prova de foc la inauguració, diumenge que ve, i recorda satisfet com van anar els inicis d'aquesta impressionant obra.

—Va ser encarregada pel consell d'administració de l'RCD Espanyol a l'UTE (unió temporal d'empreses) formada per FCC Construcción i Copisa, el 21 de novembre del 2005. La contractació va ser una mica diferent del que és habitual, ja que se'ns va encarregar tant la realització del projecte executiu com la direcció i la construcció de l'obra. Tot a partir d'un projecte bàsic desenvolupat pels despatxos d'arquitectura Reid Fendwick Asociados i Esteban Gasulla, que havien estat elegits prèviament per l'Espanyol. A partir d'aquí l'UTE ha desenvolupat el projecte d'acord amb els paràmetres del contracte i sota la supervisió de l'RCD Espanyol.

—**¿Quins són els aspectes constructius que destacaria del nou estadi de l'Espanyol?**

—En primer lloc, els treballs de sanejament del terreny on està ubicat. S'ha de recordar que es troba als límits entre Cornellà de Llobregat i el Prat de Llobregat, a l'antic curs del riu, que es va desviar quan es va construir el cinturó del litoral. Aquest espai va haver de ser buidat fins a una profunditat de sis metres i sanejat, és a dir, omplert convenientment (amb geomalles i altres sistemes). S'havia de tenir en compte que allà hi aniria un camp de futbol, que es tracta d'un espai que és constantment regat, i, si no s'hagués fet aquest sanejament, el terreny s'hauria pogut anar assentant amb el pas del temps.

El segon punt fort són, sens dubte, els fonaments de l'estadi, que es van fer mitjançant pilots, portagrades i grades prefabricades fora de l'obra. Vam considerar que, d'aquesta manera, aconseguiríem una millor qualitat i també un millor compliment dels terminis.

—**No obstant, per al ciutadà corrent, els punts més atractius són la coberta i el revestiment exterior...**

—És cert. La coberta de l'estadi és un dels elements que han tingut més complexitat. Està formada per quatre bigues, dues de 200 metres de longitud i dues més de 160, formades en gelosia. Tenen una altura de nou metres i una amplada a la base de sis, i es recolzen en vuit pilars de formigó de dos metres de diàmetre. Aquests materials han fet un llarg recorregut: van viatjar en vaixell des d'Alemanya fins a Vigo. Es van prefabricar a Madrid i es van muntar al mateix



Carlos Sánchez ensenya uns plànols de l'estadi.

estadi, amb l'ajuda d'una grua de 1.200 tones. Un treball realment espectacular. Finalment, sobre una part de la coberta es col·locaran 7.250 metres quadrats de plaques fotovoltaïques, amb una potència de 0,6 MW, de manera que s'advoca per les energies netes.

Pel que fa a la façana, potser és un dels trets que s'identifiquen més fàcilment amb la personalitat de l'RCD Espanyol, pels seus colors blaus. Està composta per vidres U-Glass en cambra, pintats per la part interior, tots suportats per uns perfils metàl·lics en forma d'U que, a més, recullen la il·luminació dels LED. Aquests díodes emissors de llum podran fer diferents composicions visuals, que s'adaptaran en funció dels esdeveniments o de la programació del club, i constituïran, en si mateixos, un espectacle.

—**A part de tots aquests elements visibles, ¿com són les instal·lacions que amaga l'interior de l'estadi?**

—Hi ha els vestidors, per a l'equip local i els contrincants, dutxes, sales de fisioteràpia, jacuzzis, saunes, zones d'escalfament interior, sales de premsa, espais mixtos per a les entrevistes, zones de serveis, espais vips, sales per

## REFLEXOS BLAUS

“La façana potser és un dels trets que s'identifiquen més fàcilment amb la personalitat del club”

a serveis de càtering, etcètera.

Però a part de l'estadi, que ocupa entre 35.000 i 36.000 metres quadrats, no s'ha d'oblidar que s'estan urbanitzant a la zona 220.000 metres quadrats, on també hi haurà un centre lúdic comercial, accessos i altres modificacions de l'entorn. En pocs mesos, serà una àrea completament renovada.

—**¿Quines diferències hi ha del projecte final a l'inicialment plantejat?**

—L'import final de l'obra ha tingut unes desviacions respecte al preu inicial, degudes principalment a les característiques del subsòl i a determinats canvis en les normatives constructives que es van produir entre l'adjudicació i l'inici de les obres, i que ens van obligar a un cert replantejament. De totes maneres, el cost final crec ha estat molt ajustat, a causa de la col·laboració de totes les parts que han intervingut en el projecte. Malgrat això, el resultat és comparable a qualsevol nou estadi dels que es construeixen actualment.

—**Una obra d'aquest tipus ha d'exigir un gran esforç de coordinació per part de tots els implicats.**

—Posar d'acord tantes subespecialitats és molt complex. Des del 2005, quan es

van iniciar els primers treballs, hi han participat uns 300 empleats. Després de dos anys de treball —sense comptar el temps que va durar el sanejament inicial i un període en què es va haver d'aturar l'obra—, ara veiem el resultat final i ens en sentim molt orgullosos.

En aquest sentit, m'agradaria expressar el meu agraïment personal, com a representant de l'UTE, a Pedro Tomás, Albert Amat i Joan Tusell (del RCD Espanyol); a Mark Fendwick, Javier Iribarren i Esteban Gasulla (els arquitectes); a Javier Bañales (el director d'obra); a Batlle i Roig (els arquitectes encarregats de la urbanització); a Typsa (projectistes de serveis i vials); a Indus (calculista de l'estructura de formigó); a PGI (firma que es va responsabilitzar del càlcul de les instal·lacions), i a Moro Soucheiron & Asociados (ACP del projecte).

Finalment, no voldria acabar sense donar les gràcies a tot el personal de l'UTE que ha participat en el projecte, per la seva dedicació i esforç, especialment a Salvador Pineda (cap d'obra de l'estadi), a Antonio Barrera Bermúdez (cap d'obra de la urbanització) i Julià Poch Martínez (coordinador del projecte). ●

## Avantatges de la ubicació

Els alcaldes dels municipis on s'aixeca el nou estadi valoren molt positivament l'aposta pionera del club per afavorir una realitat geogràfica i social alternativa que

supera els límits de la ciutat de Barcelona i genera nous centres metropolitans en què les urbs i els pobles pròxims estan cridats a participar per reordenar i

revitalitzar la vida i la cultura. Amb el final de les obres del nou estadi ha començat, per a tots ells, una etapa d'esperança.



**Lluís TEJEDOR**  
ALCALDE DEL PRAT DE LLOBREGAT



**Antonio BALMÓN**  
ALCALDE DE CORNELLÀ DE LLOBREGAT



Passarel·la suspesa sobre el camp.

## L'ESPANYOL JA ÉS A CASA

El pròxim dia 2 d'agost serà un gran moment per al futbol català, per a la ciutat del Prat i, molt especialment, per al Reial Club Deportivo Espanyol. Un club històric que ha aconseguit fer realitat el somni de tots els seguidors i aficionats: construir el seu estadi.

Els espanyolistes tornen a tenir la seva pròpia casa. Jo, com a alcalde del Prat, municipi on està ubicat la meitat d'aquest recinte esportiu, em sento content i satisfet per aquest gran pas que ha fet la directiva, que, amb valentia i decisió, ha apostat per construir la seva casa a l'àrea metropolitana.

Aquest fet converteix el club en pioner, en protagonista d'una nova realitat geogràfica i social que supera els límits de la gran urbs que és Barcelona i que aposta per un territori metropolitana policèntric, en què les ciutats i els pobles pròxims hi podem participar d'una manera activa a la vegada que mantenim la nostra pròpia personalitat i idiosincràsia.

Estic convençut que la col·laboració entre l'RCD Espanyol i el Prat ens aportarà centralitat i protagonisme. El fet de

tenir al nostre municipi un estadi de referència a Europa, bonic, modern i que incorpora totes les noves tecnologies, només pot originar avantatges, com a marca de prestigi, com a dinamitzador econòmic i també social.

La petita distància física i mental que encara ens separa es veurà reduïda amb el creixement de la nostra ciutat cap al nord, amb l'Eixample Nord i un gran parc metropolità, que ens situarà més a prop de la façana del riu, en connexió directa amb l'estadi, al qual es podrà accedir a través de la passarel·la que creua el riu, a peu o en bicicleta.

S'ha de valorar molt positivament el fet que, en el que havien estat uns terrenys inhòspits, ara hi ha un món ple d'il·lusió i de fe en un futur ple d'èxits. Aquesta transformació enriqueix la nostra ciutat.

Voldria transmetre l'orgull i la il·lusió del conjunt de la ciutadania del Prat, especialment de la Penya Blanc i Blava, per acollir aquest club que forma part de la història de l'esport català i que té un present i un futur apassionant del qual tots podem disfrutar. ¡Enhorabona, espanyolistes!👏

## CORNELLÀ DE LLOBREGAT HI SORTIRÀ GUANYANT



Vestíbul d'entrada a l'estadi.

L'Espanyol estrena aquesta setmana el seu estadi, i Cornellà fa realitat un projecte de futur important per al seu progrés. Amb aquest camp de futbol es plasma una aposta que completa la transformació d'una àrea estratègica, la franja sud de la ciutat, especialment per la inversió que suposa, però també perquè representa nous llocs de treball, i perquè situa un equipament esportiu de gran qualitat i projecció vinculat al nom de la nostra ciutat.

El que fa molt pocs anys era un espai de complicada gestió urbana s'ha convertit per a Cornellà en un motor econòmic, en un equipament que generarà activitat i ocupació –especialment significatiu en tessitures com l'actual–, que es completarà més endavant amb una àrea comercial i d'oficines. En aquesta transformació hi ha comptat tant la voluntat i l'interès públic com la iniciativa de l'Espanyol, una entitat privada. Conjugant tots els esforços possibles demostra ser la millor solució per fer realitat projectes ambiciosos i ben realitzats.

Aquest ha estat el cas. I la ciutat hi sortirà guanyant, per la seva repercussió

econòmica i per la projecció que suposa a nivell europeu comptar amb un estadi d'aquestes característiques.

Amb 40.000 espectadors de capacitat, el club té vocació d'atraure més socis a la nostra comarca, i oferir una seu millor que la que ja tenia.

Aquest tipus d'infraestructures ja no es fan al centre de les grans ciutats, i nosaltres vam posar sobre la taula una localització excel·lent; potser molts aficionats

### El que era un espai de complicada gestió urbana s'ha convertit en un motor econòmic

de Barcelona, on el club té la seva principal base social, ara poden arribar en transport públic més ràpidament a l'estadi.

El camp de l'Espanyol forma part de l'ambiciosa transformació de la seva franja sud que va emprendre en el seu dia Cornellà, en un ampli arc que, a més d'aquest estadi, inclou altres equipaments com el Parc Esportiu Llobregat o el Citilab.

Ara és un sector en expansió que contribueix al creixement i el progrés de Cornellà de Llobregat, i amb el qual també es fa una important aposta mediana ambiental per la recuperació dels marges del riu. De tot això la ciutadania de Cornellà n'obté un resultat positiu i en traurà partit.

L'Espanyol també pot aprofitar aquesta oportunitat per créixer, per integrar un aspecte més metropolità a la seva base social. Aquest és un valor a cultivar, que no està a l'abast de molts clubs.

Els ciutadans són conscients de la seva pertinença a una ciutat, encara que de la mateixa manera és obvi que avui dia estan vinculats a l'àrea metropolitana, per proximitat, per mobilitat, per les polítiques d'infraestructures i mediambientals... Per això l'Espanyol pot comptar amb unes importants expectatives de creixement a la comarca del Baix Llobregat.

L'Espanyol és un club centenari, amb prestigi, que ara pot canalitzar els seus esforços –encara més, si és possible– cap al seu projecte esportiu i social. Des d'aquí els desitjo sortir i ofereixo una sincera benvinguda a tota l'afició periquita.👏



**Joan TUSELL**  
ARQUITECTE, ASSESSOR DE LA COMISSIÓ  
DE PATRIMONI RCD ESPANYOL

# EL CLUB HA FINANÇAT UN ESPECTACULAR ESTADI



Cavitat sota la graderia.

La demolició de l'estadi de Sarrià, el setembre del 1997, va representar el senyal de sortida d'un llarg camí fins a tornar a disposar de casa pròpia. Un camí amb dos trams ben diferenciats: el primer, de quatre anys, virtual, i recorregut des de la il·lusió, des del somni en un gairebé impossible. Ens referim als primers anys a Montjuïc, en un magnífic estadi, però veient el futbol una mica de lluny i en situació de clara provisionalitat.

El segon tram, de vuit anys, comença amb l'elecció dels terrenys a Cornellà-el Prat, moment en què el camí deixa de ser virtual i es converteix en un procés complicat, ple d'obstacles i dubtes, però superable gràcies al ferm i irrenunciable propòsit d'arribar a la meta final.

El combustible ha estat la il·lusió de socis i afició, la decidida voluntat dels dirigents i també la col·laboració de tots els agents que hi han intervingut per fer

possible aquesta realitat: administracions públiques, organismes, tècnics, constructors, industrials i, especialment, l'equip humà del club.

La viabilitat del projecte es fonamenta en un fet nou al nostre país com és la creació, a través d'una modificació

## L'obra, fruit de la il·lusió dels socis, compleix amb rigor la normativa vigent

del planejament urbanístic vigent, d'una àrea de nova centralitat destinada a equipaments, a la Plana del Galet, on es possibilita la convivència d'un estadi de futbol de primera divisió amb un centre lúdic, familiar i comercial de gran format.

La materialització d'aquest complex, juntament amb la perspectiva de l'ex-

plotació de serveis i espais en el nou estadi, permet establir un pla estratègic adequat a la nova realitat i així cobrir amb suficiència una bona part de la inversió necessària.

Es pot afirmar que l'RCD Espanyol ha finançat amb recursos propis la construcció d'un modern i espectacular nou estadi, sense subvencions oficials i complint rigorosament amb les obligacions i càrregues urbanístiques imposades per la normativa vigent.

Per arribar a aquest feliç final ha estat necessari establir criteris de racionalitat i austeritat en la construcció i ser molt rigorosos durant la gestió del procés de les obres.

Ha estat fonamental disposar d'un magnífic projecte que ha sorprès per la seva excel·lent relació qualitat-preu, impossible de superar en els construïts en els últims cinc anys i, amb més raó, en els que actualment estan en fase de construcció o de disseny. ☉



**Esteban GASULLA**  
ARQUITECTE



Perspectiva exterior.

# NOVA CATEDRAL DE L'ESPANYOLISME

El disseny del nou estadi de l'RCD Espanyol de Barcelona inicia el seu camí l'any 2002, quan el club decideix organitzar un concurs internacional per elegir la seva nova seu. En aquell moment els arquitectes Esteban Gasulla i Mark Fenwick, guanyadors del concurs, encaminen la planificació definitiva.

L'objectiu era projectar un camp amb capacitat per a 41.000 espectadors (finalment 39.500) sobre l'antic curs del riu Llobregat, ubicat entre els termes municipals de Cornellà de Llobregat i el Prat de Llobregat, de categoria elit (anterior 4 estrelles) i dissenyat amb els criteris dels nous estadis europeus. Està construït al costat d'un centre lúdic familiar (amb cines, botigues, supermercat, etcètera). Això genera un ús diari i reporta ingressos atípics.

L'estadi és un projecte de gran calat, és una icona cilíndrica apaïsada il·luminada a la nit en tons blaus i blancs, diametralment oposada a una altra ico-

na il·luminada de la ciutat.

Així, s'ha aconseguit projectar, en una zona desestructurada, un estadi de futbol com a fita generadora de l'espai que el circumda, creador d'una nova plaça urbana on s'interrelacionen els ciutadans i es generen noves situacions ciutadanes habitant.

Com si fos una plaça, s'ha peraltat el terreny circumdant, de manera que aquest sembla descansar sobre el parc com un objecte ingràvid i abstracte amb estructures flotants sobre l'espectador. El conjunt s'ha dissenyat com un objecte net i contundent, introvertit en si mateix, de geometries clares.

És un estadi vibrant, acollidor i ple de pressió, per fer bullir l'emoció del futbol i sentir en aquesta proximitat fins i tot l'alè dels seus jugadors.

El principal èxit ha estat optimitzar l'ajustat equilibri entre funcionalitat, economia (menys de 1.500 euros/seient) i estètica. ☉

UTE STADIUM constructora del nuevo estadio del RCD Espanyol

U.T.E. STADIUM



COPISA

